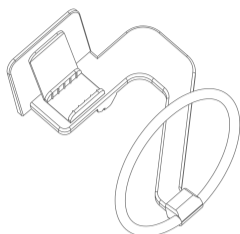


Posicionador Endo Cone Duo

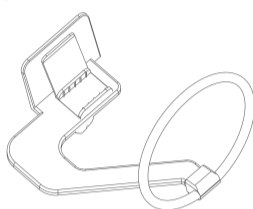
INSTRUÇÕES DE USO

CONTÉM: 1 pote autoclavável contendo 6 posicionadores, sendo 1 posicionador para radiografia interproximal e 5 posicionadores para radiografias periapicais em cinco modelos, três para radiografias periapicais (**Modelos 1, 2 e 3**) e dois para obtenção de radiografias periapicais durante tratamento endodôntico (**Modelos A e B**).

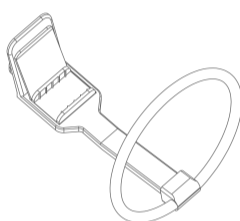
- **Modelo 1:** para radiografias periapicais de dentes posteriores superiores do lado direito e posteriores inferiores do lado esquerdo:



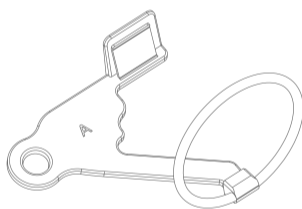
- **Modelo 2:** para radiografias periapicais de dentes posteriores superiores lado esquerdo e posteriores inferiores do lado direito:



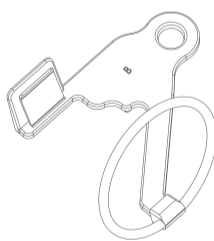
- **Modelo 3:** para radiografias periapicais de dentes anteriores superiores e inferiores:



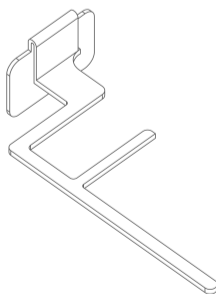
- **Modelo A:** para radiografias periapicais de dentes anteriores e para radiografias periapicais de dentes posteriores superiores do lado esquerdo e inferiores do lado direito:



- **Modelo B:** para radiografias periapicais de dentes anteriores e para radiografias periapicais de dentes posteriores superiores do lado direito e inferiores do lado esquerdo:



- **Modelo Interproximal:** para radiografias interproximais de dentes posteriores de ambos os lados:



Os posicionadores modelos A e B apresentam um desing que permite a realização das radiografias periapicais mesmo em momentos em que o paciente está com isolamento absoluto durante o tratamento endodôntico. Além disso, esses posicionadores acompanham dispositivos exclusivos para mordida com altura de 14 mm e 16 mm que devem ser utilizados de acordo com a necessidade do profissional.

COMPOSIÇÃO: Policarbonato, poliacetal, silicone e pigmentos atóxicos.

INDICAÇÃO: Indicado para obtenção de radiografias periapicais, mesmo em situações de tratamento endodôntico, e para obtenção de radiografias interproximais.

MODO DE USO:

Para obtenção de radiografias periapicais (posicionadores modelos 1, 2 e 3):

1. Selecione o posicionador radiográfico de acordo com o grupo dentário a ser radiografado;
2. Monte o posicionador radiográfico encaixando o anel de orientação na haste e o dispositivo para mordida próximo ao suporte para filme;
3. Insira o filme radiográfico no suporte para filme;
4. Leve todo o conjunto (posicionador com o filme radiográfico) à boca do paciente, posicionando o filme de forma que ele fique centralizado no grupo dentário a ser radiografado;
5. Peça ao paciente para morder o dispositivo de mordida a fim de manter o posicionador estável;
6. Alinhe o cilindro do aparelho de raios X ao anel de orientação do posicionador radiográfico.

Para obtenção de radiografias interproximais:

1. Selecione o posicionador radiográfico para técnica interproximal;
2. Insira o filme radiográfico no suporte para filme;
3. Leve todo o conjunto (posicionador com o filme radiográfico) à boca do paciente, posicionando o filme de forma que ele fique centralizado no grupo dentário a ser radiografado;
4. Peça ao paciente para morder a fim de manter o posicionador estável;
5. Alinhe o cilindro do aparelho de raios X à haste de orientação do posicionador radiográfico.

Para realizar radiografias periapicais durante o tratamento endodôntico (posicionadores modelos A e B):

1. Selecione a peça do posicionador de acordo com a área a ser radiografada;
2. Monte o posicionador radiográfico encaixando o anel de orientação na haste e o dispositivo para mordida próximo ao suporte para filme;
3. Insira o filme radiográfico no suporte para filme;
4. Leve todo o conjunto (posicionador com o filme radiográfico) à boca do paciente, posicionando o filme de forma que ele fique centralizado no grupo dentário a ser radiografado;
5. Peça ao paciente para morder o dispositivo de mordida a fim de manter o posicionador estável;
6. Alinhe o cilindro do aparelho de raios X ao anel de orientação do posicionador Endo RH Plus.

Para obtenção de radiografias periapicais de dentes anteriores, o dispositivo para mordida Endo RH pode ser removido, nesse caso, o paciente deverá manter a boca aberta e o posicionador deve ser mantido estável pela haste.

LIMPEZA: A remoção de matéria orgânica deve ser feita em cubas ultrassônicas utilizando detergente enzimático (mínimo 3 enzimas) em diluição recomendada pelo fabricante. Lave em água corrente. Se observar a presença de resíduos, repita o processo. Caso persista, remova os resíduos por meio da limpeza manual.

DESINFECÇÃO: Posteriormente, mantenha o posicionador submerso em ácido peracético a 0,2% por dez minutos. Seque o produto.

ESTERILIZAÇÃO: Armazene em embalagem adequada para esterilização. Realize a esterilização em autoclave, com temperatura de 121°C a 135°C, observando as recomendações do manual de instruções do fabricante da autoclave. O processo de limpeza, desinfecção e esterilização deve ser repetido a cada uso.

DESCARTE: O descarte deste produto deve ser feito conforme a legislação ambiental local vigente.

ADVERTÊNCIA: Produto para uso profissional. Antes do uso verifique a integridade do produto.



PRECAUÇÃO: Produto indicado para uso profissional. Esterilizar antes do uso. Não encostar o produto nas paredes internas da autoclave.

PRAZO DE VALIDADE: 05 anos.

 **Uso odontológico**
Odontologic use
Uso odontológico

 **Serviço de atendimento ao profissional**
Technical support
Servicio post-venta al profesional
indusbello@indusbello.com.br
www.indusbello.com.br

 **Indusbello Ind. e Com. de Prod. Méd. e Odont. Ltda.**
CNPJ 74.017.708/0001-91 | Aut. Func./MS 15341379-MW34 | +55 (43) 3378-8300 | R. Tereza de Souza, 171 - Pq. Ind. Kílogo Takata | CEP 86042-390 | Londrina-Paraná. | Resp. Técnico: William Ramos - CRQ IX Região 09404121 | Indústria Brasileira | Made in Brazil | Indústria Brasileira

  Obelis s.a
Bd. Général Wahis 53 1030 Brussels,
BELGIUM Tel: +(32) 2. 732.59.54
Fax: +(32) 2.732.60.03 | E-Mail: mail@obelis.net

 **indusbello co.**
Rev 01 - 10.06.2024 | Cód 327510880021
ANVISA: 80213420034

 Conformité Européenne.

 Dispositivo médico (Europa).

 Representante autorizado na comunidade europeia.

 Food and Drug Administration (USA).

 Não estéril.

 Manter seco.

 Manter afastado da luz solar.

 Fabricante.

 Data de fabricação.

 Número de lote.

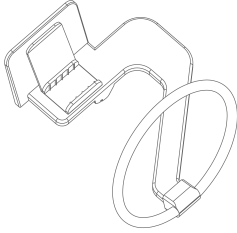
 Consultar as instruções para utilização.

Endo Cone Duo X-Ray Positioner

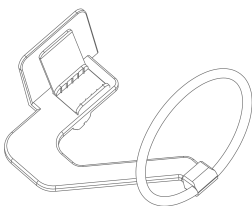
INSTRUCTIONS FOR USE

CONTAINS: 1 autoclavable jar containing 6 positioners, including 1 positioner for interproximal radiography and 5 positioners for periapical radiographs in five models, three for periapical radiographs (**Models 1, 2, and 3**) and two for obtaining periapical radiographs during endodontic treatment (**Models A and B**):

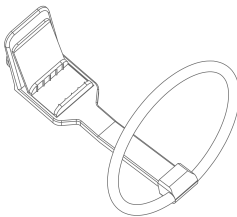
- **Model 1:** for periapical radiographs of upper right posterior teeth and lower left posterior teeth;



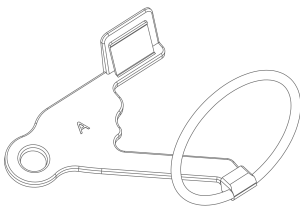
- **Model 2:** for periapical radiographs of upper left posterior teeth and lower right posterior teeth:



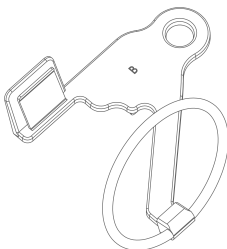
- **Model 3:** for periapical radiographs of upper and lower anterior teeth:



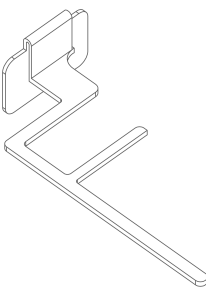
- **Model A:** for periapical radiographs of anterior teeth and for periapical radiographs of upper left posterior teeth and lower right posterior teeth:



- **Model B:** for periapical radiographs of anterior teeth and for periapical radiographs of upper right posterior teeth and lower left posterior teeth:



- **Model Interproximal:** for interproximal radiographs of posterior teeth on both sides.



Models A and B positioners feature a design that allows periapical radiographs to be taken even when the patient is under absolute isolation during endodontic treatment. Additionally, these positioners come with exclusive bite devices with heights of 14 mm and 16 mm to be used according to the professional's needs.

COMPOSITION: Polycarbonate, polyacetal, silicone, and non-toxic pigments.

INDICATION: Recommended for obtaining periapical radiographs, even in endodontic treatment situations, and for obtaining interproximal radiographs.

INSTRUCTIONS FOR USE:

For obtaining periapical radiographs (Models 1, 2, and 3 positioners):

1. Select the radiographic positioner according to the dental group to be radiographed;
2. Assemble the radiographic positioner by attaching the guidance ring to the shaft and the bite device near the film support;
3. Insert the radiographic film into the film support;
4. Place the entire assembly (positioner with the radiographic film) into the patient's mouth, positioning the film so that it is centered on the dental group to be radiographed;
5. Ask the patient to bite the bite device to keep the positioner stable.
6. Align the X-ray machine cylinder with the guidance ring of the radiographic positioner.

For obtaining interproximal radiographs:

1. Select the radiographic positioner for interproximal technique;
2. Insert the radiographic film into the film support;
3. Place the entire assembly (positioner with the radiographic film) into the patient's mouth, positioning the film so that it is centered on the dental group to be radiographed;
4. Ask the patient to bite to keep the positioner stable;
5. Align the X-ray machine cylinder with the guidance shaft of the radiographic positioner.

To perform periapical radiographs during endodontic treatment (Models A and B positioners):

1. Select the positioner piece according to the area to be radiographed;
2. Assemble the radiographic positioner by attaching the guidance ring to the shaft and the bite device near the film support;
3. Insert the radiographic film into the film support;
4. Place the entire assembly (positioner with the radiographic film) into the patient's mouth, positioning the film so that it is centered on the dental group to be radiographed;
5. Ask the patient to bite the bite device to keep the positioner stable;
6. Align the X-ray machine cylinder with the guidance ring of the Endo RH Plus positioner.

For obtaining periapical radiographs of anterior teeth, the Endo RH bite device can be removed; in this case, the patient should keep their mouth open, and the positioner should be kept stable by the shaft.

CLEANING: Organic matter removal should be done in ultrasonic tanks using enzymatic detergent (minimum 3 enzymes) at the dilution recommended by the manufacturer. Rinse with running water. If residues are observed, repeat the process. If residues persist, remove them through manual cleaning.

DISINFECTION: Subsequently, keep the positioner submerged in 0.2% peracetic acid for ten minutes. Dry the product.

STERILIZATION: Store in suitable packaging for sterilization. Perform sterilization in an autoclave, at a temperature of 121°C to 135°C, observing the recommendations of the autoclave manufacturer's instructions manual. The cleaning, disinfection, and sterilization process should be repeated for each use.

DISPOSAL: Disposal of this product should be done according to local environmental legislation.

WARNING: For professional use only. Check the integrity of the product before use.

PRECAUTION: Product intended for professional use. Sterilize before use. Do not touch the product to the inner walls of the autoclave.

SHELF LIFE: 5 years.

Uso odontológico
Odontologic use
Uso odontológico

Serviço de atendimento ao profissional
Technical support
Serviço post-venta al profesional
indusbello@indusbello.com.br
www.indusbello.com.br

Indusbello Ind. e Com. de Prod. Méd. e Odont. Ltda.
CNPJ 74.017.708/0001-91 | Aut. Func./MS 15341379-MW34 | +55 (43) 3378-8300 | R. Tereza de Souza, 171 - Pq. Ind. Klugo Takata | CEP 86042-390 | Londrina-Paraná. | Resp. Técnico: Willian Ramos - CRQ IX Região 09404121 | Indústria Brasileira | Made in Brazil | Indústria Brasileira

EC REP Obelis s.a
Bd. Général Wahis 53 1030 Brussels,
BELGIUM Tel: +(32) 2. 732.59.54
Fax: +(32) 2.732.60.03 | E-Mail: mail@obelis.net

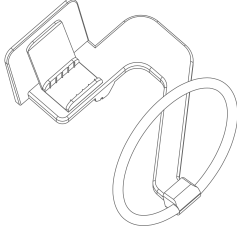
indusbello co.
Rev 01 - 10.06.2024 | Cód 327510880021
ANVISA: 80213420034

Posicionador Radiográfico Endo Cone Duo

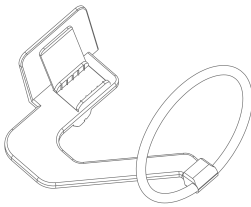
INSTRUCCIONES DE USO

CONTIENE: 1 tarro autoclavable que contiene 6 posicionadores, siendo 1 posicionador para radiografía interproximal y 5 posicionadores para radiografías periapicales en cinco modelos, tres para radiografías periapicales (Modelos 1, 2 y 3) y dos para obtener radiografías periapicales durante el tratamiento endodóntico (Modelos A y B):

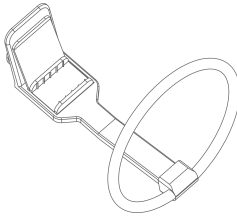
- **Modelo 1:** para radiografías periapicales de dientes posteriores superiores del lado derecho e inferiores del lado izquierdo:



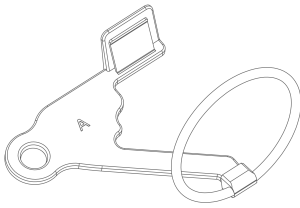
- **Modelo 2:** para radiografías periapicales de dientes posteriores superiores del lado izquierdo e inferiores del lado derecho:



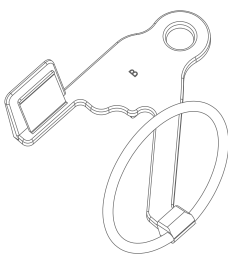
- **Modelo 3:** para radiografías periapicales de dientes anteriores superiores e inferiores:



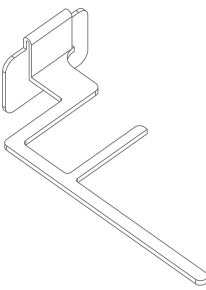
- **Modelo A:** para radiografías periapicales de dientes anteriores y para radiografías periapicales de dientes posteriores superiores del lado izquierdo e inferiores del lado derecho:



- **Modelo B:** para radiografías periapicales de dientes anteriores y para radiografías periapicales de dientes posteriores superiores del lado derecho e inferiores del lado izquierdo:



- **Modelo Interproximal:** para radiografías interproximales de los dientes posteriores de ambos lados.



Los posicionadores modelos A y B presentan un diseño que permite la realización de radiografías periapicales incluso en momentos en que el paciente está con aislamiento absoluto durante el tratamiento endodóntico. Además, estos posicionadores vienen con dispositivos exclusivos para mordida con altura de 14 mm y 16 mm que deben ser utilizados según la necesidad del profesional.

COMPOSICIÓN: Policarbonato, poliacetato, silicona y pigmentos atóxicos.

INDICACIÓN: Recomendado para obtener radiografías periapicales, incluso en situaciones de tratamiento endodóntico, y para obtener radiografías interproximales.

INSTRUCCIONES DE USO:

Para obtener radiografías periapicales (posicionadores modelos 1, 2 y 3):

1. Seleccione el posicionador radiográfico según el grupo dental a radiografiar;
2. Monte el posicionador radiográfico colocando el anillo de orientación en la varilla y el dispositivo para mordida cerca del soporte para película;
3. Inserte la película radiográfica en el soporte para película;
4. Coloque todo el conjunto (posicionador con la película radiográfica) en la boca del paciente, posicionando la película de manera que quede centrada en el grupo dental a radiografiar;
5. Pida al paciente que muerda el dispositivo de mordida para mantener el posicionador estable;
6. Alinee el cilindro del aparato de rayos X con el anillo de orientación del posicionador radiográfico.

Para obtener radiografías interproximales:

1. Seleccione el posicionador radiográfico para la técnica interproximal;
2. Inserte la película radiográfica en el soporte para película;
3. Coloque todo el conjunto (posicionador con la película radiográfica) en la boca del paciente, posicionando la película de manera que quede centrada en el grupo dental a radiografiar;
4. Pida al paciente que muerda para mantener el posicionador estable;
5. Alinee el cilindro del aparato de rayos X con la varilla de orientación del posicionador radiográfico.

Para realizar radiografías periapicales durante el tratamiento endodóntico (posicionadores modelos A y B):

1. Seleccione la pieza del posicionador según el área a radiografiar;
2. Monte el posicionador radiográfico colocando el anillo de orientación en la varilla y el dispositivo para mordida cerca del soporte para película;
3. Inserte la película radiográfica en el soporte para película;
4. Coloque todo el conjunto (posicionador con la película radiográfica) en la boca del paciente, posicionando la película de manera que quede centrada en el grupo dental a radiografiar;
5. Pida al paciente que muerda el dispositivo de mordida para mantener el posicionador estable;
6. Alinee el cilindro del aparato de rayos X con el anillo de orientación del posicionador Endo RH Plus.

Para obtener radiografías periapicales de dientes anteriores, el dispositivo para mordida Endo RH puede ser removido; en este caso, el paciente debe mantener la boca abierta y el posicionador debe mantenerse estable mediante la varilla.

LIMPIEZA: La eliminación de materia orgánica debe realizarse en cubas ultrasónicas utilizando un detergente enzimático (mínimo 3 enzimas) en la dilución recomendada por el fabricante. Enjuague con agua corriente. Si se observa la presencia de residuos, repita el proceso. Si persisten, elimine los residuos mediante limpieza manual.

DESINFECCIÓN: Luego, sumerja el posicionador en ácido peracético al 0,2% durante diez minutos. Seque el producto.

ESTERILIZACIÓN: Almacene en un envase adecuado para esterilización. Realice la esterilización en autoclave, a una temperatura de 121°C a 135°C, siguiendo las recomendaciones del manual de instrucciones del fabricante de la autoclave. El proceso de limpieza, desinfección y esterilización debe repetirse después de cada uso.

ELIMINACIÓN: La eliminación de este producto debe realizarse según la legislación ambiental local vigente.

ADVERTENCIA: Producto para uso profesional. Antes del uso, verifique la integridad del producto.

PRECAUCIÓN: Producto indicado para uso profesional. Esterilizar antes del uso. No toque el producto en las paredes internas de la autoclave.

FECHA DE CADUCIDAD: 5 años.

Uso odontológico
Odontologic use
Uso odontológico

Servicio de atendimento ao profissional
Technical support
Serviço post-venta al profesional
indusbello@indusbello.com.br
www.indusbello.com.br

Indusbello Ind. e Com. de Prod. Méd. e Odont. Ltda.
CNPJ 74.017.708/0001-91 | Aut. Func./MS 15341379-MW34 | +55 (43) 3378-8300 | R. Tereza de Souza, 171 - Pq. Ind. Kiugo Takata | CEP 86042-390 | Londrina-Paraná. | Resp. Técnico: William Ramos - CRQ IX Região 09404121 | Indústria Brasileira | Made in Brazil | Indústria Brasileira

Obelis s.a
Bd. Général Wahis 53 1030 Brussels,
BELGIUM Tel: +(32) 2.732.59.54
Fax: +(32) 2.732.60.03 | E-Mail: mail@obelis.net

indusbello co.
Rev 01 - 10.06.2024 | Cód 327510880021
ANVISA: 80213420034

